



-Montageanleitung-

Kennzeichenhalter

H-D Sportster

(Nightster)

Teile-Nr.:

-C700-67869-15-



Wichtige Hinweise!

Diese Montageanleitung ist unbedingt vor Beginn der Einbauarbeiten zu lesen. CSC übernimmt keinerlei Haftung für Schäden, die durch unsachgemässen Einbau entstehen!

Diese Montageanleitung ist zum Gebrauch durch autorisierte CSC Händler bestimmt.

Zielgruppe dieser Montageanleitung ist in jedem Falle an Harley-Davidson Fahrzeugen ausgebildetes Fachpersonal mit entsprechenden Fachkenntnissen an Normen und Materialeigenschaften.

Diese Montageanleitung wurde für H-D Sportster XL1200 Nightster erstellt und dient als Richtlinie. Abweichende Arbeitsschritte bei Verbau an anderen Fahrzeugen sind nicht berücksichtigt.

Montage

Alle Arbeiten sind unter Berücksichtigung der geltenden Sicherheitsvorschriften durchzuführen (z.B. Schutzbrille). Das Fahrzeug ist vor Beginn der Arbeiten sicher abzustellen und gegen wegrollen oder umfallen mit geeigneten Mitteln zu sichern. Vor Beginn an Arbeiten in der elektrischen Anlage ggf. Batterie abklemmen. Das Bauteil ist eintragungspflichtig. Bitte informieren Sie Ihren Kunden hierzu, oder übernehmen diesen Arbeitsschritt.

Lackieren

Vor einem eventuellen Lackieren, **müssen** alle CSC Karosserie Komponenten am Fahrzeug auf Passgenauigkeit (z.B. Anlageflächen/-konturen) überprüft werden.

Mögliche nacharbeiten (z.B. Anlageflächen/-konturen nachschleifen) sollten vor dem Lackieren erfolgen!

Lackieranleitung und entsprechende Hinweise wie Lackierempfehlungen sind als Anhang am Ende der Montageanleitung zu finden (siehe Inhaltsverzeichnis).

Lackiervorschriften des Lackherstellers unbedingt beachten!

Einbauzeit (1 AW = 5 Minuten)

Die Einbauzeit beträgt ca. **12 AW**, die ja nach Zustand und Ausstattung des Fahrzeugs abweichen kann.

Lackierzeit (1 AW = 5 Minuten)

entfällt.

Erforderliches Werkzeug

- Zollwerkzeug
- Torxwerkzeug
- Inbuswerkzeug
- Heissluftgebläse
- Schraubendreher Flach / Kreuz

Zusätzlich:

- Kabelbinder
- Klebeband
- Schraubenkleber (mittelfest)



Kapitel	Seite
1. gelieferte Bauteile	4
2. Montage	6

gelieferte Bauteile



N

TÜV Gutachten
TÜV Certificate

Montageanleitung Nr.:C700-67869-15 / Stand: 10-2012 RVo

Charlemagne Standard Custom - Neuenhofstraße 160 - D - 52078 Aachen - Tel. 0241/5688 -130 Fax -135



A = 1 X Grundplatte

B = 1 X Trägerarm

C = 1 X Trägerkreuz

D = 1 X Abschlussrahmen

E = 1 X Befestigungsmutter Steckachse

F = 4 X Senkschraube M6x10 DIN 7991A2

G = 2 X Pilzkopfschraube M6x6 DIN 7380A2

H = 1 X Zylinderschraube M6x12 DIN6912A2

I = 2 X Lötverbinder PI1101 rot

J = 2 X Befestigungsmutter 5/16“-18

K = 1 X Klettband 100mm

L = 1 X Micro LED Nummerntafelbeleuchtung

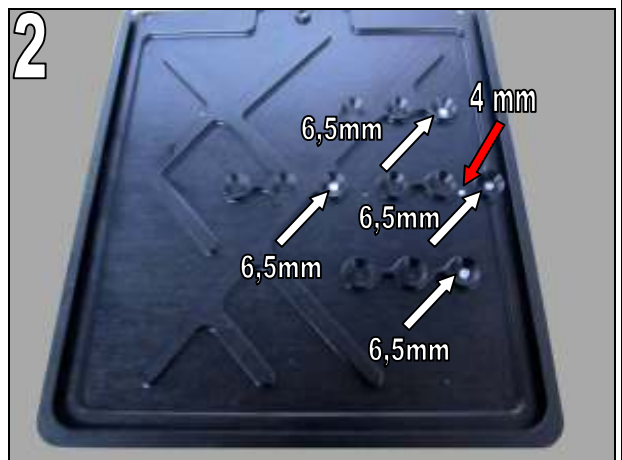
M = 3 X Senkkopfschraube M4x6 DIN 7991 ZNS

N = 1 X Teilegutachten

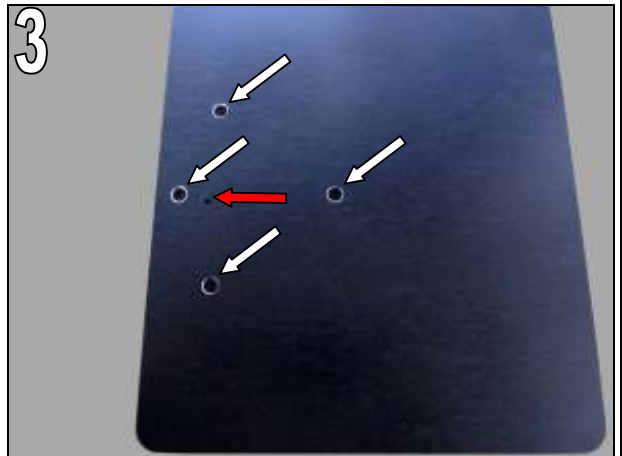
- Trägerarm und Trägerkreuz gemäß Abbildung zusammenstecken und mit mitgelieferter Inbusschraube verbinden. Inbusschraube zuvor leicht mit Schraubenkleber bestreichen (Abb 1.)



- Grundplatte gemäß Abbildung bohren, hierzu 4 Löcher mit 6,5mm (Befestigung) und 1 Loch (Kabeldurchführung) mit 4mm bohren. Nur die Befestigung der Grundplatte mit diesem Lochbild ist zugelassen! (Abb.2)



- Bohrlöcher auf der Rückseite der Grundplatte entgraten (Abb. 3)!



- Grundplatte auf Trägerkreuz auflegen. Mit mitgelieferten Senkkopfschrauben Grundplatte an Trägerkreuz befestigen. Schrauben zuvor leicht mit Schraubenkleber bestreichen. Loses Kabelende der Kennzeichenbeleuchtung durch das 4mm Loch führen, Kabel durchziehen gemäß Abbildung verlegen (Abb. 4).



- Kennzeichen von oben in die dafür vorgesehene Nut einführen. Hierbei darauf achten, dass das Kabel der Kennzeichenbeleuchtung nicht beschädigt wird. (Abb. 5)

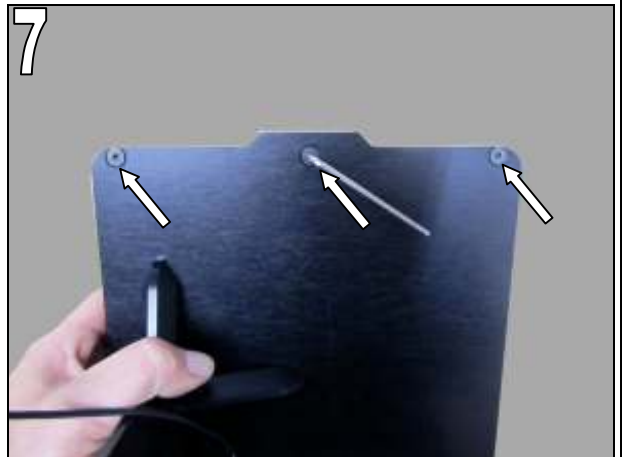


- Kennzeichenbeleuchtung mit mitgelieferten Schrauben an den dafür vorgesehenen Löchern im Abschlußrahmen befestigen, Schrauben zuvor mit Schraubenkleber bestreichen (Abb. 6)

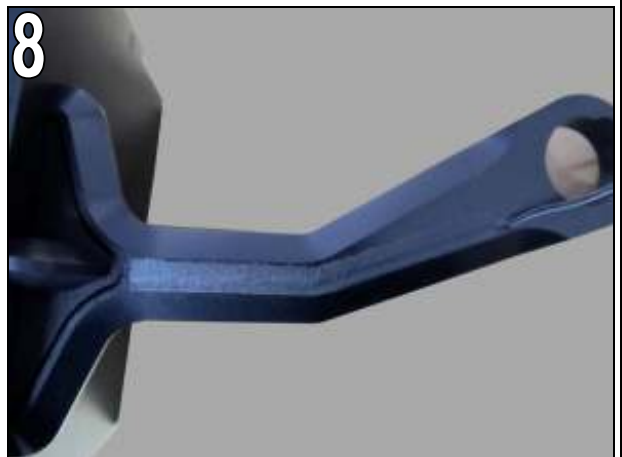


- Abschlußrahmen mit mitgelieferten Befestigungsschrauben von hinten an der Grundplatte befestigen. Schrauben zuvor leicht mit Schraubenkleber bestreichen (Abb.7)

Achtung!: Amtliche Kennzeichen sind Stanzteile, deren Außenmaße je nach Fertigung unterschiedlich sein können. Sollten sich die Gewinde der Befestigung des Abschlußrahmens nicht einwandfrei erreichen lassen, Kennzeichen aus Führung entnehmen und Kante des Kennzeichens (oben & unten!) entsprechend nacharbeiten (feilen).



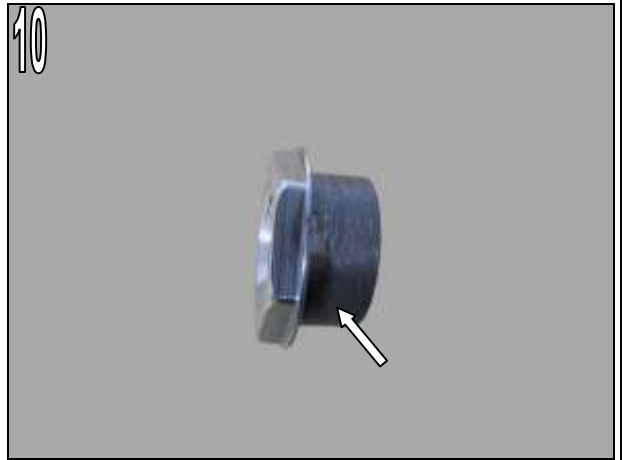
- Durchgeführtes Kabel in die Nut im Trägerarm einlegen. Nut mit Textilband (o.ä.) verschliessen. Alternativ Kabel mit Heisskleber oder Kabelbinder fixieren (Abb. 8)



- Am serienmässigen Fahrzeug: Sicherungsclip aus Nut in der Steckachse ausziehen. Befestigungsmutter der Steckachse lösen, Mutter und Beilagscheibe entnehmen (werden nicht wiederverwendet) (Abb. 9).



- Mitgelieferte Mutter für Steckachse am Bund mit Fett bestreichen um Beschädigungen am Eloxal zu verhindern (Abb.10).



- Vorbereiteten Kennzeichenträger auf Steckachse aufschieben. Hierbei darauf achten, dass die Verdrehsicherung in die Nut der Schwinge eingesetzt wird. Mutter der Steckachse mit werksmässig angegebenen Drehmoment befestigen (Abb.11).
- Hierbei den Kennzeichenhalter, Im Rahmen der Verdrehsicherung noch oben verdrehen.



- Serienmässigen Sicherungsclip in Nut in der Steckachse einsetzen (Abb. 12)



-> Ab hier: Nur Sportster Fahrzeuge!

- Sitzbank demontieren, und Stecker der Kennzeichenbeleuchtung trennen und Kabel ausfädeln (Abb. 13)



- Obere Befestigungsschraube der Innenverkleidung am hinteren Fender lösen und entnehmen (Abb. 14)



- Befestigungsschrauben der Innenverkleidung (rechts und links) lösen und entnehmen (Abb. 15)



- Innenverkleidung / Kennzeichenhalter (Serie) mit Versteifungsblech aus dem hinteren Fender entnehmen. Kabel der Kennzeichenbeleuchtung aus Halterungen entnehmen. (Abb. 16). Serienmässiges Versteifungsblech von Kennzeichenhalter trennen und wieder an originaler Position montieren. Hierzu mitgelieferte Befestigungsmuttern in passender Zolldimension verwenden.



2

- Kabel der serienmäßigen Kennzeichenbeleuchtung gemäß Abbildung trennen (Abb.17)



- Serienmässigen Kabelbaum von Steckverbindung unter der Sitzbank ausgehend in Richtung Schwinge / Bremsanker verlegen und mitgelieferten Lötverbindern mit Kabel der Kennzeichenbeleuchtung verbinden. Hierbei auf Polarität achten! (Abb.18)



- Stecker der Kennzeichenbeleuchtung mit Fahrzeugkabelstrang verbinden und Kennzeichenbeleuchtung auf Funktion prüfen. Anschliessend Kabelstrang mit Kabelbinder (o.ä.) hinter Schwinge befestigen (Abb. 19)

Achtung! Auf ausreichende Freigängigkeit des Kabels im Bereich der Schwingenlagerung achten.



- Serienmässigen Rückstrahler von Originalhalterung trennen und mit Klettband (o.ä.) an der Unterseite des neuen Kennzeichenhalters positionieren. Dieser Arbeitsschritt gilt sinngemäß für alle Fahrzeuge, an denen der seitliche Kennzeichenhalter angebracht wird.

In jedem Fall ist ein Rückstrahler vorschriftsmässig am Fahrzeug anzubringen!

Das Bauteil ist eintragungspflichtig!

